



Mustvee Vallavalitsus
info@mustvee.ee
Tartu tn 28
49603, Jõgeva maakond, Mustvee
vald, Mustvee linn

Teie 09.02.2023

Meie 21.02.2023 nr 7.1-1/23/3337-2

Riisika kinnistu projekteerimistingimuste eelnõu kooskõlastamine märkustega

Olete esitanud meile kooskõlastamiseks Jõgeva maakonna Mustvee valla Tiheda küla Riisika kinnistu projekteerimistingimuste eelnõu (menetlus nr 342333).

Kinnistu (katastritunnus 48601:001:0154) asub riigitee nr 14110 Murru-Mustvee (edaspidi *riigitee*) km 2,97-2,99 kaitsevööndis.

Projekteerimistingimustega soovitakse luua eeldused elamu rajamiseks.

Lähtudes ehitusseadustiku (edaspidi *EhS*) § 70 lg 3 ja § 99 lg 3, **kooskõlastame** projekteerimistingimuste eelnõu tingimusel, et eelnõud täiendatakse järgnevate märkustega.

1. Projekti asendiplaanile kanda ja seletuskirjas tuua välja EhS § 71 kohane teekaitsevöönd.
2. Kanda joonistele ehitiste (hoone, piire, parkla vms) kaugus riigitee äärmise sõiduraja välimisest servast.
3. Riigitee kaitsevööndis on keelatud EhS § 70 lg 2 ja § 72 lg 1 nimetatud tegevused, sh on keelatud ehitada ehitusloakohustuslikku teist ehitist. Riigitee kaitsevööndis kehtivatest piirangutest võib kõrvale kalduda meie nõusolekul vastavalt EhS § 70 lg 3.
Lubame kavandada elamu riigitee kaitsevööndisse tingimusel, et on tagatud Majandus- ja taristuministri 05.08.2015. a määrus nr 106 „Tee projekteerimismid“ Lisa „Maanteede projekteerimismid“ tabel 2.17 kohane vaba ruum minimaalselt 2,5 m arvestatuna sõidutee katte servast. Soovitame võimalusel rajada elamu riigitee katte servast kaugemale.
4. Projektis kasutada riikliku teeregistri (<http://teeregister.riik.ee>) põhiseid teede numbreid ja nimetusi.
5. Juurdepääs kavandada riigitee km 2,973 projekteeritava ristumiskoha kaudu vastavalt lisatud riigitee ristumiskoha ehitamise nõuetele (Lisa 2).
Nõuetekohane ristumiskoht peab olema välja ehitatud ja meile üle antud enne Riisika kinnistule kavandatud mistahes ehitusloa kohustusliku hoone või rajatise ehitamise alustamise teatise või ehitusteatise esitamist pädevale isikule.
6. Joonistele kanda (ja seletuskirjas kirjeldada) juhendi „[Ristmike vahekauguse ja nähtavusala määramine](#)“ kohased nähtavuskolmnurgad, milles ei tohi paikneda nähtavust piiravaid takistusi. Vajadusel näha ette metsa, võsa, heki, aia vm rajatise likvideerimine (EhS § 72 lg 2).
7. Parkimine lahendada kinnistusesiselt ning riigiteel parkimist, sh manööverdamist, mitte ette näha. Parkimiskohtade vajadus arvutada vastavalt EVS 843 Linnatänavad.

8. Lähtuvalt asjaolust, et projektiga hõlmata ala ulatub riigitee kaitsevööndisse, tuleb projekti koostamisel arvestada olemasolevast ja perspektiivsest liiklusest põhjustatud häiringutega (müra, vibratsioon, õhusaaste). Riigitee liiklusest põhjustatud häiringute ulatust tuleb projekti koostamisel hinnata ning vajadusel võtta tarvitusele meetmed häiringute, sealhulgas keskkonnaministri 16.12.2016. a. [määruse nr 71](#) lisas 1 toodud müra normtasemete, tagamiseks. Projekti seletuskirjas kirjeldada ning vajadusel näidata joonistel kavandatavad leevendusmeetmed ning lisada selgitus, et tee omanik (Transpordiamet) on projekti koostajat teavitanud liiklusest põhjustatud häiringutest ning ei võta kohustusi rakendada meetmeid riigitee liiklusest põhjustatud häiringute leevendamiseks projektiga käsitletaval alal. Projekti seletuskirjas märkida, et kõik leevendusmeetmetega seotud kulud kannab arendaja.
 9. Projekti joonistel näidata projekteeritaval alal paiknevad olemasolevad ja kavandatavad tehnovõrgud ja muu taristu. Tehnovõrke, sh kaitsevööndeid, riigitee alusele maaüksusele mitte kavandada. Juhul kui kavandatakse riigiteega ristuvaid tehnovõrke, tuleb need kavandada kinnisel meetodil.
 10. Tehnovõrkude rajamiseks riigitee alusele maale tuleb projekti koosseisus lahendada ehitise aluse maa isiklik kasutusõigus (IKÕ). Vormistada IKÕ plaanid vastavalt jalgratta- ja jalgte [juhendile](#) või tehnovõrkude [juhendi](#) lisale 6.
 11. Projekti koosseisus kirjeldada ja näidata joonistel projektala sademeveete ärajuhtimise lahendused. Sademevett ei tohi juhtida riigitee alusele maaüksusele.
 12. Projekti aluseks olev geodeetiline alusplaan peab olema mõõdistatud piisavas ulatuses, mis võimaldab projekti koostada ja kontrollida. Kõik projektiga kavandatu (sademeveesüsteemid, liikluslahendused vms) peab jääma mõõdistatud alusele. Nähtavuskolmnurkade kujutamiseks võib kasutada Maa-ameti väljavõtet (ortofoto).
 13. Me ei võta kohustusi projektiga seotud rajatiste väljaehitamiseks.
- Lähtudes EhS § 31 lõikest 5 palume meid informeerida sellest, kui jätate ülaltoodud märkused arvestamata.

Lugupidamisega

(allkirjastatud digitaalselt)

Tuuli Tsahkna

peaspetsialist

projekteerimise osakonna taristu kooskõlastuste üksus

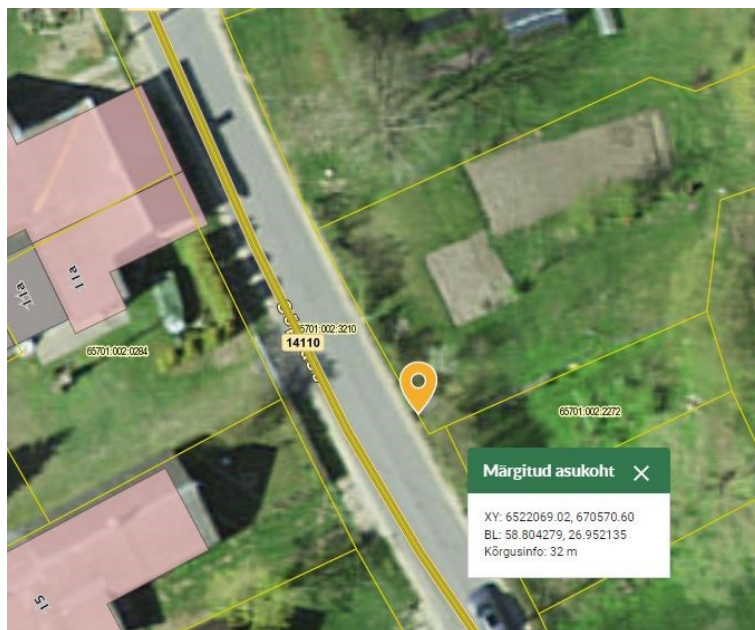
Lisad:

1. Riisika - booklet 27.01.2023

2. **Riigitee nr 14110 km 2,973 ristumiskoha ehitamise nõuded**

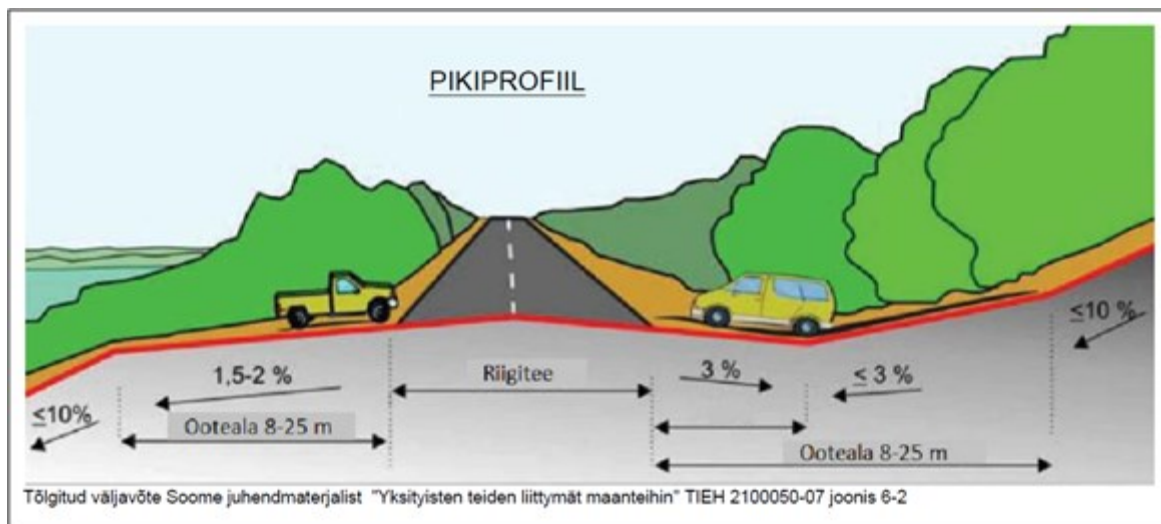
Võttes aluseks ehitusseadustiku (edaspidi *EhS*) § 99 lg 3, määrame järgmised nõuded ristumiskoha ühendamiseks riigiteega nr 14110 Murru-Mustvee (edaspidi *riigitee*) km 2,973 juurdepääsuks Jõgeva maakonna Mustvee valla Tiheda küla Riisika katastriüksusele (katastritunnus 48601:001:0154, sihtotstarve 100% elamumaa).

1. Ristumiskoht projekteerida riigitee km 2,973.



Joonis 1. Riigitee nr 14110 km 2,973

2. Ristumiskoha ehitamiseks tuleb koostada tee ehitusprojekt (edaspidi *projekt*) põhiprojekti staadiumis vastavalt majandus- ja taristuministri 09.01.2020 [määrusele nr 2](#) „Tee ehitusprojektile esitatavad nõuded“.
3. Projekti koostaval ettevõtjal ja/või isikul peab olema EhS kohane pädevus.
4. Projekti koostamisel juhinduda kehtivatest seadustest, normdokumentidest, standarditest ja meie [juhenditest](#), sh majandus- ja taristuministri 05.08.2015 määruse nr 106 „Tee projekteerimise normid“ lisast „Maanteede projekteerimismid“ (edaspidi *normid*).
5. Projekteerimisel võtta aluseks Teeregistri andmed ning projekteerimise lähtetase rahuldav.
6. Ristumiskoht tuleb siduda riigitee (nr ja nimi) kilometraažiga ning kajastada projekti tiitellehel ja joonistel.
7. Seletuskirjas ja joonistel käsitleda riigitee kaitsevööndit vastavalt EhS § 71 lg 2 ning kasutada [riikliku teeregistri](#) kohaseid teede numbreid ja nimetusi.
8. Teostada projekti koostamiseks vajalikud geodeetilised uuringud vastavalt majandus- ja taristuministri 14.04.2016 [määrusele nr 34](#) „Topo-geodeetilisele uuringule ja teostusmõõdistusele esitatavad nõuded“. Lisaks määruses toodule arvestada järgnevalt.
 - 8.1. Riigitee mõõdistada vastavalt Maanteeameti peadirektori 13.05.2008 käskkirjaga nr 102 kinnitatud nõuetele „Täiendavad nõuded topo-geodeetilistele uurimistöödele teede projekteerimisel“.
 - 8.2. Mõõdistada minimaalselt 20 m raadiuses riigitee teljest kavandatava ristumiskoha asukohal.
 - 8.3. Mõõdistusala ja uuringud peavad olema piisavad projekti koostamiseks ja kontrollimiseks.
 - 8.4. Projekti kooskõlastamiseks esitamise hetkel peab olema geodeetilise mõõdistuse sh kooskõlastuste vanus kuni üks aasta.
9. Ristumiskoha plaanilahenduse koostamisel lähtuda meie tüüpjoonise [I](#) põhimõtetest. Pöörderaadiused määrata liikluskoosseisu kõige ebasoodsama sõiduki pöördekoridoride järgi. Kujutada pöördekoridorid joonistel.
10. Ristumiskoht projekteerida riigiteega võimalikult täisnurga all. Ristumiskoha pikikalded määrata vastavalt alltoodud joonise põhimõtetele arvestusega, et riigitee alusele maale sademeveett ei juhita.



Joonis 2. Ristumiskoha pikikallete kujundamine

11. Projekteerida siirdekatennd vähemalt riigitee aluse maa ulatuses.
12. Koostada ristumiskoha ristlõige iseloomulikust kohast. Esitada katendi konstruktsioon.
13. Esitada projekti koosseisus minimaalsed kvaliteedinõuded materjalidele.
14. Projekteeritud vertikaallahendus tuleb kokku viia riigitee oleva vertikaallahendusega nii, et tagatud oleks sademevee ärajuhtimine riigitee kattelt, muldkehast ja riigitee aluselt maalt. Vajadusel projekteerida sademevee ärajuhtimiseks ristumiskoha muldkehasse truup ja rajada/puhastada kraavid äravoolu tagamiseks. Truubi vajadust või vajaduse puudumist tuleb selgitada seletuskirjas.
15. Kanda joonisele juhendi „[Ristmike vahekauguse ja nähtavusala määramine](#)“ kohased ristumiskoha nähtavuskolmnurgad, kus ei tohi paikneda nähtavust piiravaid takistusi. Vajadusel näha ette metsa, võsa, heki, aia vm rajatise likvideerimine vastavalt EhS § 72 lõikele 2.
16. Riigitee koosseisu mittekuuluvate ehitiste (nt tehnovõrgud) rajamiseks riigitee alusele maale tuleb projekti koosseisus lahendada ehitise aluse maa isiklik kasutusõigus (IKÕ). Vormistada IKÕ plaanid vastavalt jalgratta- ja jalgte [juhendile](#) või tehnovõrkude [juhendi](#) lisale 6.
17. Näha ette tööde teostamise järgselt riigiteega külgneva ala korrastamine. Seletuskirjas kirjeldada riigitee katte, muldkeha nõlvuse, teepeenarde ja haljastuse taastamine.
18. Projekt esitada kooskõlastamiseks/arvamuse avaldamiseks riigitee alusel maal paiknevate tehnovõrkude valdajatele, kõikidele puudutatud isikutele ja ametiasutustele (näiteks Keskkonnaamet), kelle seatavad tingimused võivad mõjutada ristumiskoha asukohta või lahendust.
19. Kõik ristumiskoha projekteerimise ja ehitamisega seotud kulud kannab huvitatud isik.
20. Me ei tee haldusmenetluse mahus põhiprojektile ekspertiisi ega vastuta projekti võimalike puuduste eest riigitee alusel maal ja kaitsevööndis.
21. Ristumiskoht kuulub riigitee koosseisu ning riigitee aluse maa ulatuses täidab omaniku ülesandeid Transpordiamet.
22. Projekt esitada meile kooskõlastamiseks maantee@transpordiamet.ee. Kooskõlastatud projekti alusel sõlmime huvitatud isikuga (Riisika kinnistu omanik või tema volitatud esindaja) ristumiskoha ehitamise lepingu.

Ülaltoodud nõuded on projekti lahutamatu osa, mis kehtivad **kaks** aastat väljastamise kuupäevast. Tähtaja möödumisel tuleb taotleda uued nõuded.

Tuuli Tsahkna
58073001, Tuuli.Tsahkna@transpordiamet.ee